

CLARIFIRE

SIRENA A MESSAGGIO VOCALE

Clarifire è una sirena con un singolo messaggio vocale. Il messaggio è di tipo digitale e contenuto nella memoria della sirena, può essere cambiato solamente sostituendo l'integrato.

Predisposizioni

Base a basso profilo (mod. 4468 M1):

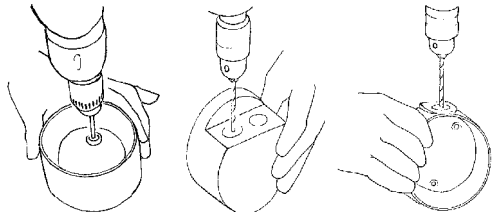
2 fori $\varnothing 5$ per fissaggio viti e un foro $\varnothing 12$ per il passaggio cavi

Base alto profilo (mod. 4468 DM1):

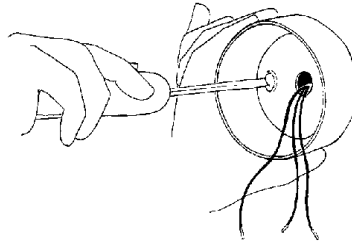
4 fori $\varnothing 5$ per fissaggio viti, 2 fori $\varnothing 21$ per il passaggio di guaine e pressa tubi .

Installazione

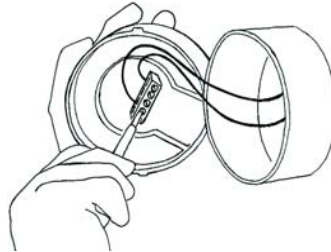
1. Aprire i buchi per il fissaggio delle viti e il passaggio cavi. Sulla base a basso profilo i buchi sono pre-forati.



2. Fissare la base alla parete facendo attenzione al passaggio dei cavi.



3. Collegare i cavi ai morsetti della sirena.



4. Chiudere la sirena facendo ruotare in senso orario il corpo sulla base fissata alla parete. Assicurarsi della chiusura.

5. Per aprire un sirena con base ad alto profilo utilizzare l'astina in metallo in dotazione, premere nell'apposita fessura quindi ruotare in senso antiorario.

Caratteristiche Elettriche:

Morsetti: utilizzare cavi da 0.28mm² a 2.5mm²

Alimentazione: 18-30Vcc

Consumo (nominale): 20mA

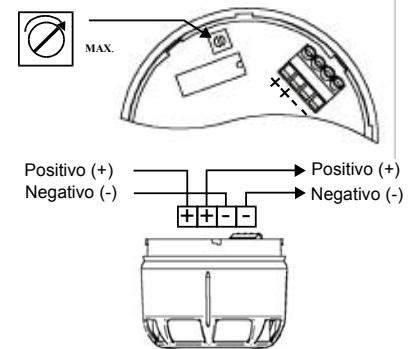
Monitoraggio dell'inversione di polarità

Pressione sonora (dBA): Tono 102 Voce 100

Sincronizzazione: AAS (sincronizzazione automatica attiva)

Note: i valori di pressione sonora e di consumo sono nominali. Toni e messaggi vocali differenti potrebbero alterare i valori.

Collegamenti e controllo volume:



Caratteristiche meccaniche ed ambientali :

Diametro esterno: 95mm

Profondità: con base a basso profilo 84mm
con base ad alto profilo 105mm

Contenitore: ABS

Categoria ambientale: Tipo A

Temp. di funzionamento: -10°C a +55°C



COOPER Menvier

CLARIFIRE VOICE ALARM SOUNDER

The Clarifire is a single message voice alarm unit. The message can only be changed by replacing the memory chip.

Mounting

Shallow Base - for mounting onto BESA back box:

2 off $\varnothing 5.0$ screw holes. 1 off $\varnothing 12.0$ cable hole. Ready drilled.

Deep Base - for conduit connections at 180° orientation:

4 off $\varnothing 5.0$ screw holes. 2 off $\varnothing 21.0$ recess to accommodate cable-glands or conduit connectors. Holes to be drilled according to requirement.

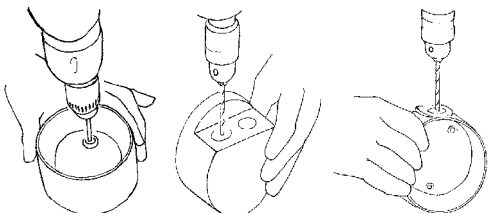
'U' Base - for parallel conduits:

2 off 5.5 x 10.5 slots. 4 off $\varnothing 5.0$ screw holes. 2 off $\varnothing 21.0$ recess to accommodate cable-glands or conduit connectors. Holes to be drilled according to requirement.

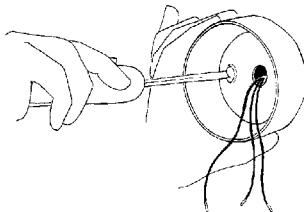
Installation

1. Drill conduit and mounting holes as shown.

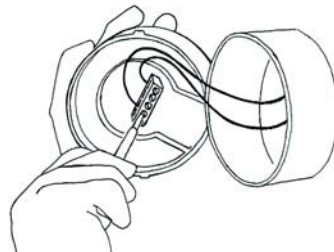
Note: These are pre-drilled on the shallow base.



2. Fit conduit / cable glands then screw base to mounting surface or BESA back box.



3. Connect wires to the terminal block.



4. Close the unit and twist the top clockwise to lock. The top will not close onto a lockable base if it is presented in the wrong orientation, in which case it should be turned though 90 or 180 in order to fit.

5. To open a lockable Deep or 'U' base, use the special metal rod provided to push into the hole in the side of the base body, and twist the base anti-clockwise. With the shallow base, undo the small cross head screw on the side of the base.

Electrical details

Wire termination: Screw terminals for 0.28mm² to 2.5mm² wire conductor.

Voltage supply range: 18-30V DC

Current consumption (nominal): 20mA

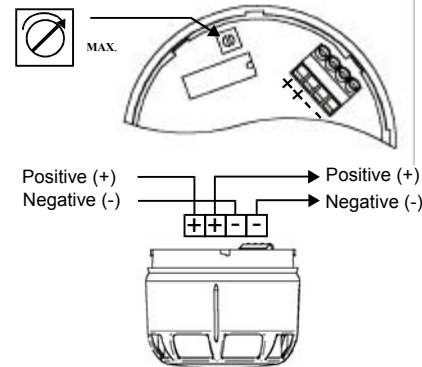
Monitoring: Polarity reversal.

Sound output (dBA): Tone 102 Speech 100

Synchronization: AAS (Active Automatic Synchronization)

Note: SPL & current consumption values are nominal values. Different tone or message configurations may alter SPL (dBA) and/or current consumption.

Termination detail and volume control operation.



Mechanical / Environmental details

Outer diameter: 95mm

Overall depth: Shallow base 84mm.

Deep base 105mm.

U-base 105mm.

Environmental category: Type A

Case material: A.B.S.

Operating temperature range: -10C to +55C

